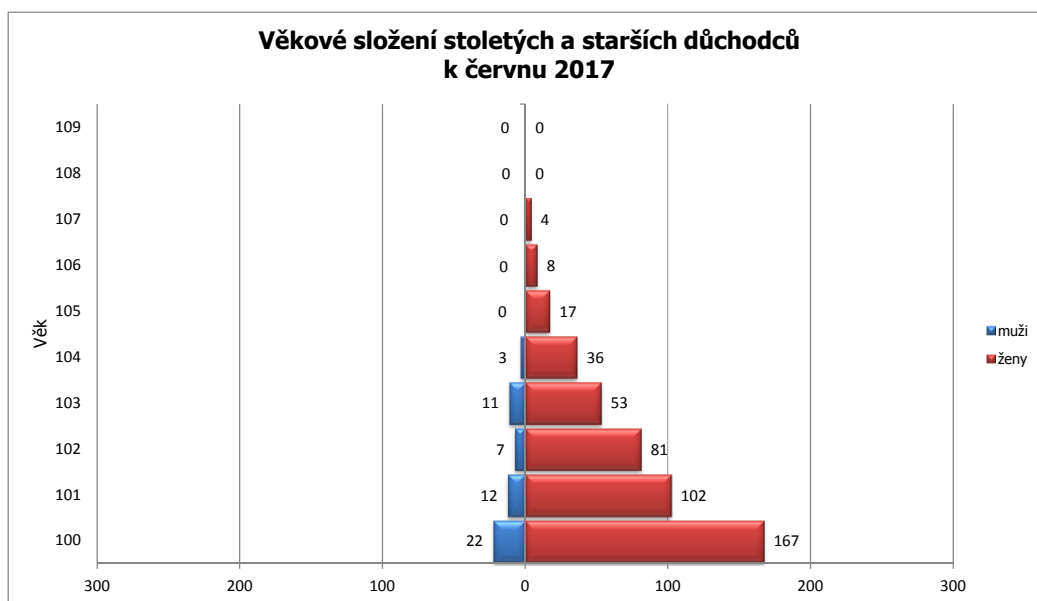




**Století a starší důchodci dle věku, krajů a pohlaví za výplatní měsíc červen 2017**

Kraj	Věk	100	101	102	103	104	105	106	107	108	109	Celkem
Hl. m. Praha		31	23	17	11	7	2	1	1			93
	muži	8	4		1	1						14
	ženy	23	19	17	10	6	2	1	1			79
Středočeský kraj		20	9	6	7	5	1					48
	muži	1	1	1								3
	ženy	19	8	5	7	5	1					45
Jihočeský kraj		15	3	4	3	3						28
	muži	1										1
	ženy	14	3	4	3	3						27
Plzeňský kraj		7	6	4	3							20
	muži	1	1									2
	ženy	6	5	4	3							18
Karlovarský kraj		7	3		1				1			12
	muži	2			1							3
	ženy	5	3						1			9
Ustecký kraj		6	8	9	3	3	2	1				32
	muži			1	1							2
	ženy	6	8	8	2	3	2	1				30
Liberecký kraj		5	3	7	3				1			19
	muži											0
	ženy	5	3	7	3				1			19
Královéhradecký kraj		12	5	4	4	2	3					30
	muži	1		1	1	1						4
	ženy	11	5	3	3	1	3					26
Pardubický kraj		10	5	6	4	2						27
	muži		1									1
	ženy	10	4	6	4	2						26
Kraj Vysočina		10	10	7	3	1	1					32
	muži		1	1								2
	ženy	10	9	6	3	1	1					30
Jihomoravský kraj		26	19	13	10	6	2	1	1			78
	muži	3	1	2	4	1						11
	ženy	23	18	11	6	5	2	1	1			67
Olomoucký kraj		9	8	5	4	5	2	1				34
	muži		1									1
	ženy	9	7	5	4	5	2	1				33
Zlínský kraj		9	4		5	4			1			23
	muži	4			2							6
	ženy	5	4		3	4			1			17
Moravskoslezský kraj		22	8	6	3	1	4	3				47
	muži	1	2	1	1							5
	ženy	21	6	5	2	1	4	3				42
Česká republika		189	114	88	64	39	17	8	4	0	0	523
	muži	22	12	7	11	3	0	0	0	0	0	55
	ženy	167	102	81	53	36	17	8	4	0	0	468

Pozn.: Nejstarší důchodce žije v kraji Hlavní město Praha. Jedná se o ženu ročník 1910. O čtyři dny mladší důchodkyně žije v Jihomoravském kraji. Nejstarší důchodce, muž, žije v Královéhradeckém kraji, ročník 1912.



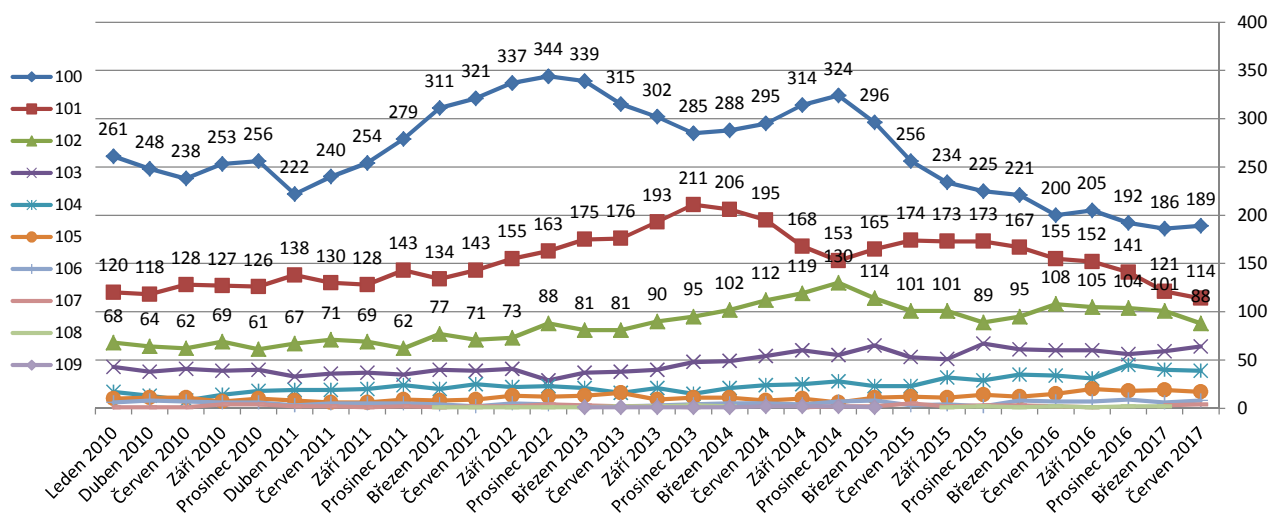


## Vývoj stoletých a starších důchodců od roku 2010

Stav k období	Věk	100	101	102	103	104	105	106	107	108	109	Celkem	Muži	Ženy
Červen 2017		189	114	88	64	39	17	8	4			523	55	468
Březen 2017		186	121	101	59	40	19	6	3	2		537	65	472
Prosinec 2016		192	141	104	56	45	18	9		2		567	76	491
Září 2016		205	152	105	60	31	20	7	1	1		582	77	505
Červen 2016		200	155	108	60	34	15	7	2	2		583	78	505
Březen 2016		221	167	95	61	35	12	8	3	1		603	82	521
Prosinec 2015		225	173	89	67	29	14	2	3	2		604	78	526
Září 2015		234	173	101	51	32	11	4	2	1		609	79	530
Červen 2015		256	174	101	53	23	12	3	5			627	81	546
Březen 2015		296	165	114	65	23	11	8	2		1	685	94	591
Prosinec 2014		324	153	130	55	28	6	7	2		2	707	100	607
Září 2014		314	168	119	60	25	10	4	1		2	703	102	601
Červen 2014		295	195	112	54	24	8	5			2	695	113	582
Březen 2014		288	206	102	49	21	11	5		2	1	685	109	576
Prosinec 2013		285	211	95	48	15	11	4	1	3	1	674	109	565
Září 2013		302	193	90	40	21	9	3	2	2	1	663	102	561
Červen 2013		315	176	81	38	16	16	2	2	2	1	649	101	548
Březen 2013		339	175	81	37	21	13	2	3	1	1	673	101	572
Prosinec 2012		344	163	88	29	23	12	4	4	1		668	94	574
Září 2012		337	155	73	41	22	13	5	2	1		649	101	548
Červen 2012		321	143	71	39	25	9	2	2	1		613	87	526
Březen 2012		311	134	77	40	20	8	4	1	1		596	83	513
Prosinec 2011		279	143	62	35	24	9	5	2			559	82	477
Září 2011		254	128	69	37	20	6	5	1			520	74	446
Červen 2011		240	130	71	36	19	6	5	2			509	70	439
Duben 2011		222	138	67	33	19	8	3	2			492	69	423
Prosinec 2010		256	126	61	40	18	10	6	4			521	78	443
Září 2010		253	127	69	39	14	7	6	4			519	79	440
Červen 2010		238	128	62	41	8	11	7	1			496	79	417
Duben 2010		248	118	64	38	13	11	8	1			501	80	421
Leden 2010		261	120	68	43	17	10	6	1			526	85	441



### Vývoj počtu stoletých a starších důchodců dle věku



### Vývoj počtu stoletých a starších důchodců dle pohlaví

